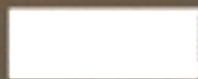




Alemannenschule Wutöschingen  
Kirchstraße 6  
79793 Wutöschingen

[www.alemannenschule-wutoeschingen.de](http://www.alemannenschule-wutoeschingen.de)



Alemannenschule Wutöschingen



Alemannenschule  
Wutöschingen





Die **Alemannenschule Wutöschingen** ist eine Gemeinschaftsschule im Süden Baden-Württembergs, die sich zum Ziel setzt, Kindern und Jugendlichen zeitgemäße Lernformen zu ermöglichen.

In den Arbeitsfeldern Raum, Zeit, Schüler und Lehrer wurden zielgerichtet und auf Grundlage aktueller wissenschaftlicher Erkenntnisse Veränderungsprozesse eingeleitet: Klassenzimmer sind weitgehend verschwunden und wurden durch Lernateliers, Input-Räume und kooperative Lernbereiche ersetzt; es wurde eine Rhythmisierung eingeführt, die auf die Bedürfnisse der Lernenden Rücksicht nimmt; Lehrer wurden zu Lernbegleitern und Schüler zu Lernpartnern und das Lernen soweit wie möglich personalisiert.

Mit innovativen Konzepten und Ideen ist die Alemannenschule Wutöschingen zu einem Vorreiter moderner Schule in Baden-Württemberg und darüber hinaus geworden. Die Ergebnisse externer Evaluationen und das Feedback von Lernpartnern, Eltern und Lernbegleitern bestärken uns darin, diese Ideen weiterhin zu verfolgen und zu realisieren.

## Input-Räume

Input-Räume sind abgeschlossene Räume, die eine konzentrierte Input-Phase oder Gruppenarbeit ermöglichen. Ebenso werden diese Räume auch für den Lerngruppenrat, Lernberatungen, Präsentationen, Clubs uvm. genutzt.



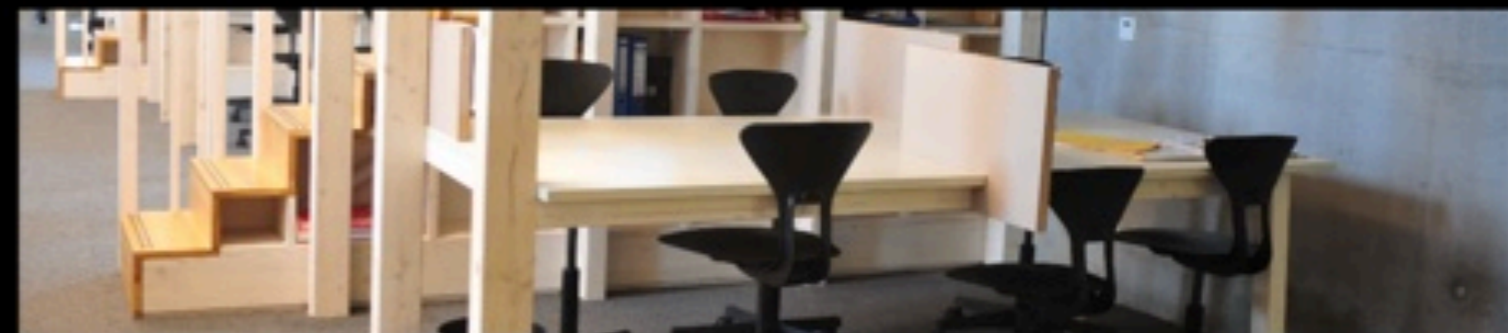
## Marktplatz

Auf dem Marktplatz werden kooperative Lernformen realisiert. Hierfür wurde der Raum durch Grundriss, Vorhänge und Mobiliär so unterteilt, dass kleinere "Lerninseln" entstanden sind, in denen Lernpartner gemeinsam lernen können. Ob auf dem Sofa, gemütlichen Stühlen, an Gruppentischen, Stehtischen oder an Computertheken - hier findet jeder den Lernraum, den er benötigt.



## Lernatelier

In den Lernateliers hat jeder Lernpartner und Lernbegleiter seinen eigenen Arbeitsplatz. Damit alle konzentriert arbeiten können, wird in den Lernateliers höchstens geflüstert - ansonsten herrscht eine Atmosphäre wie in einer Bibliothek. Durch die ständig anwesenden Lernbegleiter finden die Lernpartner bei Problemen immer die richtige Ansprechperson, die ihnen auf ihrem Lernweg weiterhilft.



## Version 1.0

Als die Alemannenschule Wutöschingen 2012 zur Gemeinschaftsschule wurde, entstand als erstes GMS-Gebäude das **Blaue Haus**. Soweit möglich wurden Wände entfernt, um ein großzügiges Raumgefühl zu ermöglichen.

Als Arbeitsplätze in den **Lernateliers** wurden alte Schultische durch Holz-Boxen aus einem Baumarkt ergänzt. Dieses Improvisorium ist bis heute in Verwendung und zeigt, dass teure Räume nicht entscheidend für neue Lernformen sind. Nachträglich wurde der Boden durch einen Teppichboden ergänzt und der mittlere Bereich durch raumhohe Regale und Sofas zur Materialbibliothek und Leselounge umgestaltet.

Auf dem **Marktplatz** wurde ebenfalls ein großer Raum gestaltet, der nun durch Vorhänge und passendes Mobiliar in kleine "Lerninseln" unterteilt ist. Hier haben die Lernpartner auch jederzeit die Möglichkeit, an Computertheken zu arbeiten.

An den Marktplatz anschließend wurden alte Klassenzimmer zu **Input-Räumen** umgestaltet.







## Version 2.0

Durch die hohen Anmeldezahlen sah sich die Alemannenschule Wutöschingen schnell gezwungen, ein weiteres Lernhaus zu eröffnen. Hierfür wurde das Gebäude der auslaufenden Werkrealschule innerhalb kürzester Zeit umgestaltet. Bei der Planung des **Grünen Hauses** flossen selbstverständlich die Erfahrungen ein, die im **Blauen Haus** gemacht wurden.

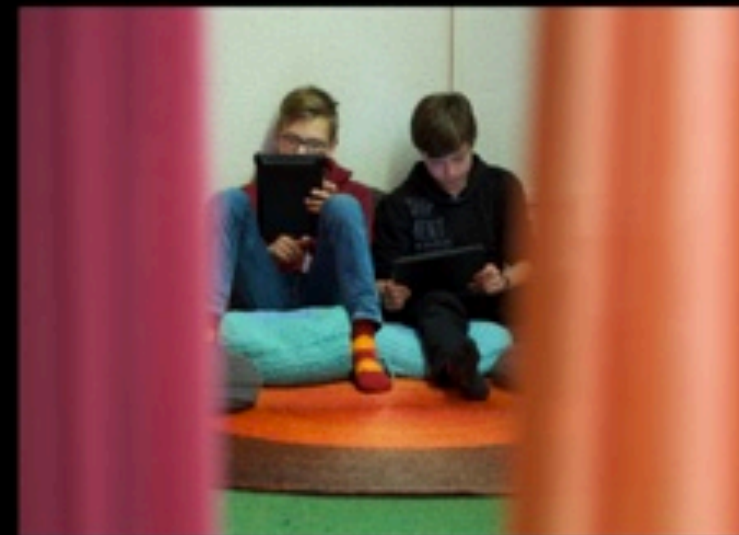
In den **Lernateliers** wurden vom örtlichen Schreiner Arbeitstische gefertigt, grüner Teppichboden verlegt und von Beginn an ein Raum für die Lernbegleiter eingeplant.

Auf dem **Marktplatz** wurde ebenfalls Teppichboden verlegt, um die an unserer Schule geltende Hausschuhkultur zu unterstreichen und einer Säule unseres Leitbildes zu entsprechen: "

*Jeder von uns hilft mit, die Umgebung so zu gestalten, dass wir uns wohl fühlen.*"  
Des Weiteren wurde der Computer-Raum aufgelöst und durch eine mitten auf dem Marktplatz verortete Computertheke mit 25 Rechnern ersetzt.

Die **Input-Räume** konnten - bedingt durch das bestehende Gebäude - im Untergeschoss eingerichtet werden. Dort befindet sich auch die Garderobe, in der die Lernpartner und Lernbegleiter morgens ihre Straßenschuhe gegen Hausschuhe eintauschen.









## Version 3.0

Im Jahr 2015 konnte die Alemannenschule Wutöschingen nach intensiver Planung ihren Neubau beziehen. Das **Weißes Haus** wird von den Phasen 8-10 "bewohnt" und wurde auf Grundlage der gemachten Erfahrungen in den beiden anderen Häusern speziell auf die Bedürfnisse unserer Lernpartner und Lernbegleiter angepasst.

Die **Lernateliers** sind von der Raumhöhe (rund 6 Meter) geprägt und strahlen eine ungewohnte Ruhe aus. Die verwendeten Materialien unterstützen hierbei eine konzentrierte Arbeitsatmosphäre. Mittig angeordnet sind die Arbeitsbereiche der Lernbegleiter, sodass diese jederzeit für die Lernpartner erreichbar sind.

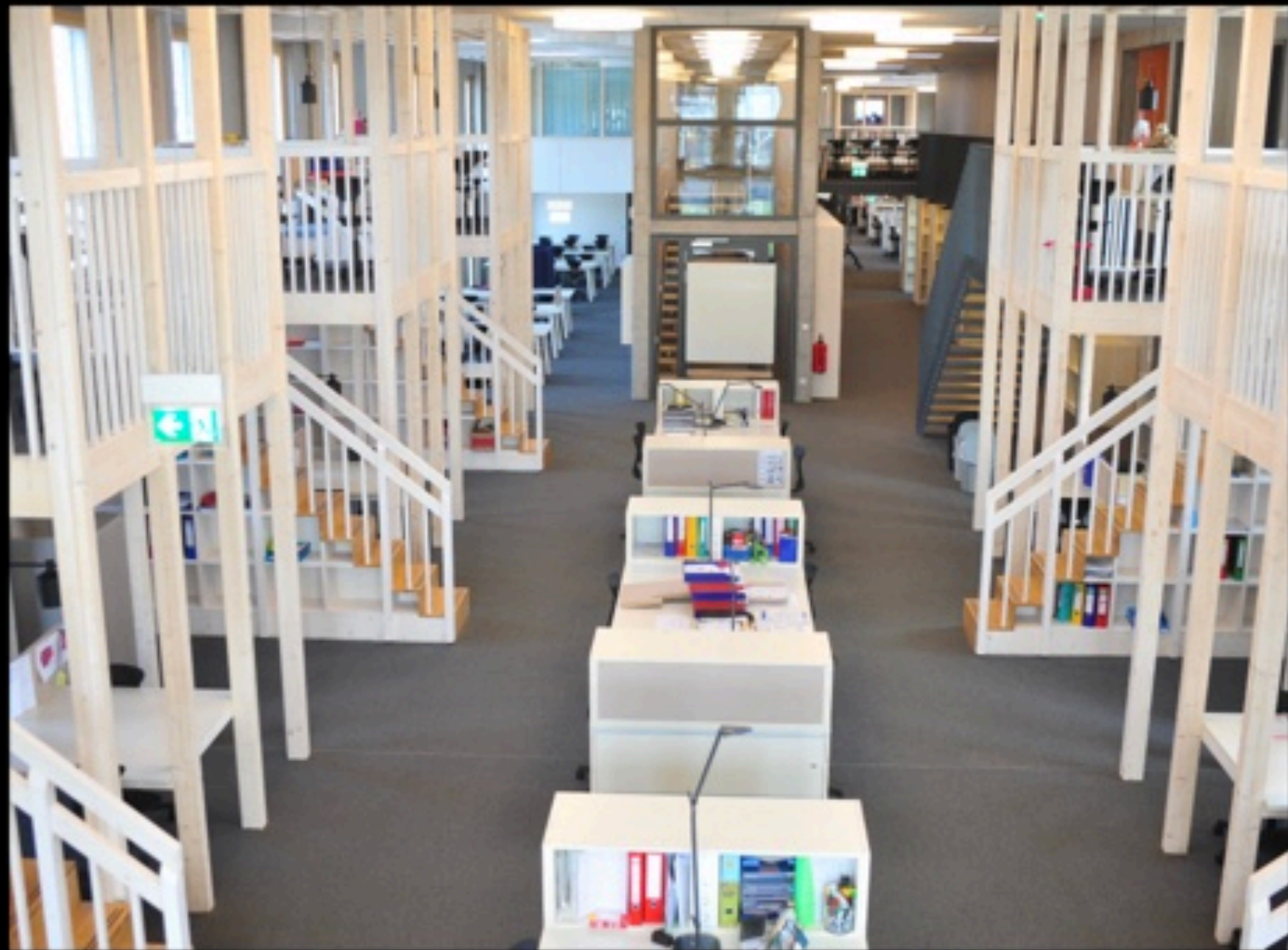
Auf dem **Marktplatz** wurde gegenüber den bereits bestehenden Marktplätzen der anderen Häuser nicht viel verändert, da sich diese bewährt hatten. Zentrales Element ist der dreigliedrige Stehtisch, an dem gelernt wird, Beratungsgespräche stattfinden und Sprechstunden besucht werden können. Rundherum bieten Sofas, Liegeflächen, Gruppentische und gemütliche Sitzgelegenheiten unterschiedlichste Lernräume, um kooperativ (oder natürlich auch alleine) zu lernen.

Die **Input-Räume** sind an den Marktplatz angegliedert und werden für Inputs, Fachunterricht, Clubs, den Lerngruppenrat uvm. genutzt.









## Musischer Frühbeginn

Jeden Morgen in der ersten Stunde können die Lernpartner ein musikalisches Angebot besuchen. Besonderen Zuspruch finden die Bläserensembles, in denen rund 1/3 aller Lernpartner drei Mal pro Woche gemeinsam musizieren. Aber auch das jährlich stattfindende Musical, verschiedenen Chöre und andere musische Angebote machen aus der Alemannenschule Wutöschingen eine Schule mit musikalischem Schwerpunkt.

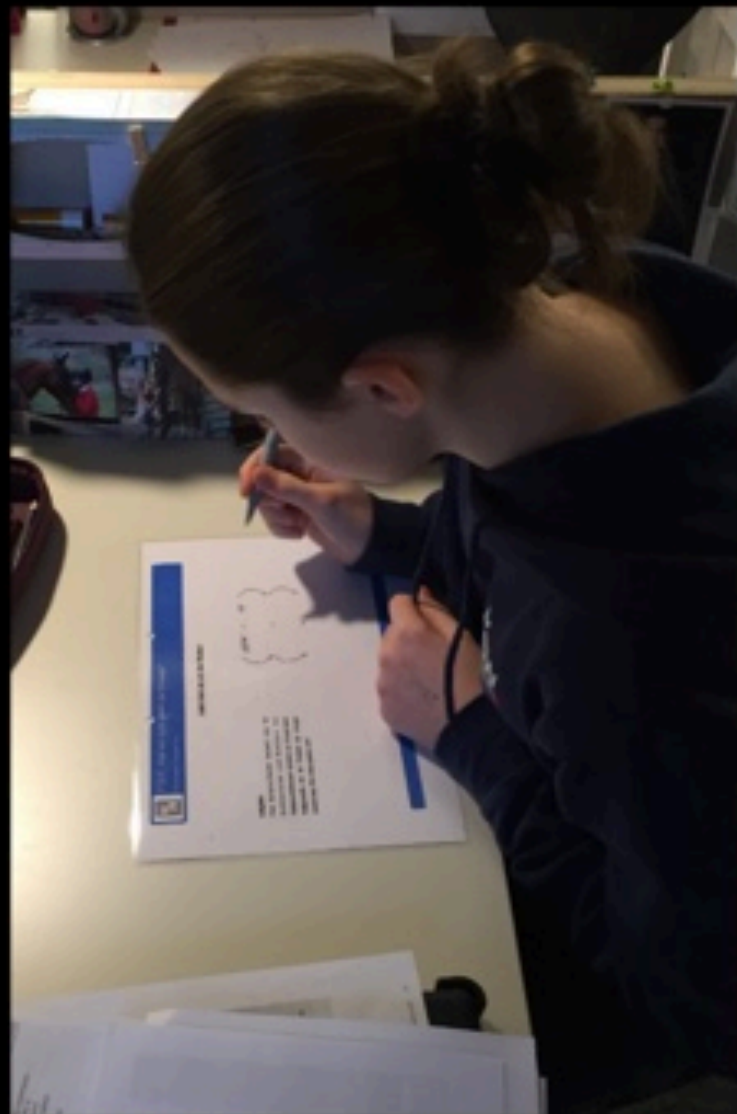
## Lernatelier-Zeit

Parallel zu den musischen Angeboten sind die LAs bereits um 07:15 Uhr geöffnet. Viele Kinder, die zur ersten Stunde kein musikalisches Angebot besuchen, kommen dennoch in die Schule, um die ruhigste Zeit des Tages zu genießen und in Ruhe mit dem Lernen zu beginnen. Bis 12 Uhr sind die Lernpartner nun in den Lernhäusern und lernen in den Hauptfächern. Durchbrochen werden die LA-Zeiten durch Fachunterricht wie Sport oder Technik.

## Clubzeit

Bevor es um 13:20 Uhr in die Clubs geht, haben die Lernpartner und Lernbegleiter die Möglichkeit, in der Mensa zu essen und verschiedenste Mittagsangebote wahrzunehmen (z.B. Tennis, Jassen, Boule, Stricken, iPad-Assistenten, uvm.). In der Clubzeit, welche in Trimester unterteilt ist, wählen die Lernpartner Clubs aus den Nebenfächern. Ziel im Clubunterricht ist es, die Inhalte möglichst mit praktischem Erleben zu verknüpfen. Aus diesem Grund sind viele Clublokale über das ganze "Lerndorf" Wutöschingen verstreut.









## Beziehungen aufbauen

Damit Kinder und Jugendliche erfolgreich lernen können, sind Beziehungen ausschlaggebend. Aus diesem Grund arbeiten die Lernbegleiter der Alemannenschule Wutöschingen in einem Zeitstundenmodell und sind 35 Zeitstunden in der Woche an der Schule. Hierdurch können Lerngruppen mit 14 Kindern realisiert werden. Neben der engen Zusammenarbeit in der Schule pflegen wir die Beziehungen auch durch außerschulische Veranstaltungen und Besuche zuhause.

## Demokratische Strukturen

Die Relevanz des eigenen Handelns für Lernprozesse ist nachgewiesenermaßen von hohem Wert. Aus diesem Grund haben sich an der Alemannenschule Wutöschingen demokratische Strukturen etabliert, die den Lernpartnern eine Mitbestimmung bei der Gestaltung unserer Schule ermöglichen. Neben einem ständig tagenden Lernpartnerrat (LPR), dem Lernpartnergericht (LPG) und der SMV findet vor jeden Ferien die Vollversammlung statt, an der Änderungswünsche und Neuigkeiten vorgetragen und ggfs. beschlossen werden.

## Gemeinschaft erleben

"Erst die Arbeit, dann das Vergnügen" lautet ein altes Sprichwort. An der Alemannenschule Wutöschingen empfinden zwar viele Lernpartner das Lernen nicht als Arbeit - dennoch ist es wichtig, gemeinsam auch anderes zu erleben und zu entdecken. Aus diesem Grund haben außerschulische Aktivitäten wie Zeltlager, Exkursionen und Feste einen hohen Stellenwert an unserer Schule.





### Wo finde ich was?

Damit Kinder und Jugendliche erfolgreich und eigenverantwortlich lernen können bedarf es einer Struktur, die es Kindern ermöglicht, Materialien eigenständig zu finden und wieder richtig zurückzulegen. Hierfür wurde an der Alemannenschule Wutöschingen ein Corporate Design entwickelt, welches sich durch alle Phasen, Fächer und anderen Lernstrukturen hindurchzieht. Diese Struktur ist auch Grundlage für rund 40 Schulen, die im Materialnetzwerk gemeinsam Materialien konzipieren und sich gegenseitig bereitstellen.

### iPad 1:1

2014 führte die Alemannenschule Wutöschingen ein iPad 1:1 ein, welches mittlerweile rund 450 Devices umfasst. Mit Hilfe der iPads haben die Lernpartner zu jeder Zeit Zugriff auf alle Lerninhalte und können den Mehrwert, den digitale Medien bieten, voll ausschöpfen. Hierbei verfolgt die ASW insbesondere den Ansatz, das iPad als Werkzeug zur Produktion eigener Lerninhalte zu nutzen. Um den vielfältigen Bedürfnissen gerecht zu werden, kooperiert die ASW mit externen Unternehmen (Babel, Sofatutor, Brockhaus, ...).

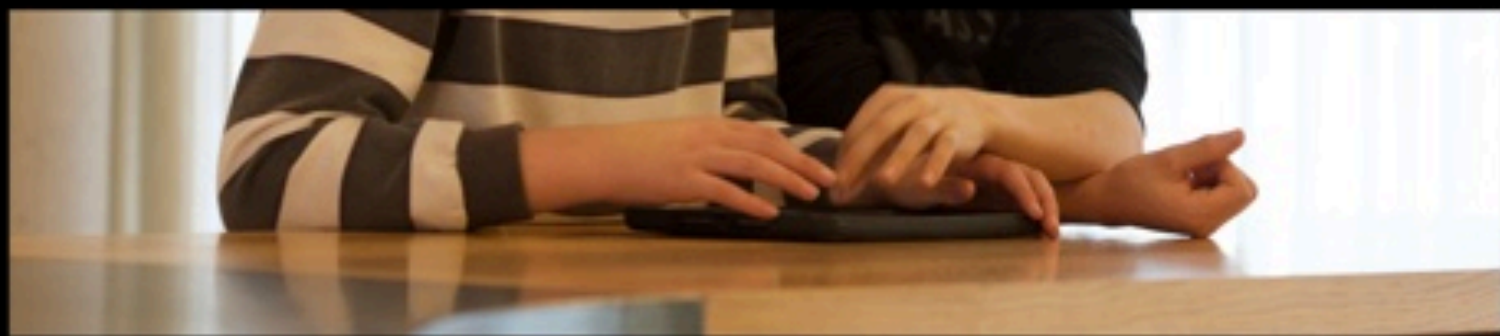
### DiLer

Da es zu Beginn des "Abenteuers Gemeinschaftsschule" keine adäquate Software (LMS) für Lernstrukturen wie der unseren gab, machte sich ein Kollege der Alemannenschule Wutöschingen selbst auf den Weg und begann, eine eigene Lernumgebung zu entwickeln. Die OpenSource-Plattform DiLer ist mittlerweile international in Verwendung und sucht in Bereichen wie Umfang, Nutzerfreundlichkeit und Flexibilität ihresgleichen.



## KOMPETENZRASTER MATHEMATIK 6

	Mindeststandard	Regelstandard	Expertenstandard
Bruchrechnen $\frac{3}{4}$	Ich kann Vielfache und Teiler einer Zahl ermitteln, ich kann Brüche, gemischte Zahlen und Dezimalzahlen ineinander umwandeln, ich kann Bruchteile in größere und kleinere Einheiten umwandeln (messen und köcheln) und einfach Brüche addieren und subtrahieren.	Ich kann Brüche addieren, subtrahieren und multiplizieren. Damit kann ich Anwendungsaufgaben lösen.	Ich kann Brüche im Alltag interpretieren und Berechnungen mit negativen Brüchen durchführen.



FSM Schuljahr 1-4  
Klassenarbeiten Deutsch

1. Die ...

2. Die ...

3. Die ...

4. Die ...

5. Die ...

6. Die ...

7. Die ...

8. Die ...

9. Die ...

10. Die ...

11. Die ...

12. Die ...

13. Die ...

14. Die ...

15. Die ...

16. Die ...

17. Die ...

18. Die ...

19. Die ...

20. Die ...

21. Die ...

22. Die ...

23. Die ...

24. Die ...

25. Die ...

26. Die ...

27. Die ...

28. Die ...

29. Die ...

30. Die ...

31. Die ...

32. Die ...

33. Die ...

34. Die ...

35. Die ...

36. Die ...

37. Die ...

38. Die ...

39. Die ...

40. Die ...

41. Die ...

42. Die ...

43. Die ...

44. Die ...

45. Die ...

46. Die ...

47. Die ...

48. Die ...

49. Die ...

50. Die ...

51. Die ...

52. Die ...

53. Die ...

54. Die ...

55. Die ...

56. Die ...

57. Die ...

58. Die ...

59. Die ...

60. Die ...

61. Die ...

62. Die ...

63. Die ...

64. Die ...

65. Die ...

66. Die ...

67. Die ...

68. Die ...

69. Die ...

70. Die ...

71. Die ...

72. Die ...

73. Die ...

74. Die ...

75. Die ...

76. Die ...

77. Die ...

78. Die ...

79. Die ...

80. Die ...

81. Die ...

82. Die ...

83. Die ...

84. Die ...

85. Die ...

86. Die ...

87. Die ...

88. Die ...

89. Die ...

90. Die ...

91. Die ...

92. Die ...

93. Die ...

94. Die ...

95. Die ...

96. Die ...

97. Die ...

98. Die ...

99. Die ...

100. Die ...

1.4 Raum und Form 8-10  
Klasse

1. Die ...

2. Die ...

3. Die ...

4. Die ...

5. Die ...

6. Die ...

7. Die ...

8. Die ...

9. Die ...

10. Die ...

11. Die ...

12. Die ...

13. Die ...

14. Die ...

15. Die ...

16. Die ...

17. Die ...

18. Die ...

19. Die ...

20. Die ...

21. Die ...

22. Die ...

23. Die ...

24. Die ...

25. Die ...

26. Die ...

27. Die ...

28. Die ...

29. Die ...

30. Die ...

31. Die ...

32. Die ...

33. Die ...

34. Die ...

35. Die ...

36. Die ...

37. Die ...

38. Die ...

39. Die ...

40. Die ...

41. Die ...

42. Die ...

43. Die ...

44. Die ...

45. Die ...

46. Die ...

47. Die ...

48. Die ...

49. Die ...

50. Die ...

51. Die ...

52. Die ...

53. Die ...

54. Die ...

55. Die ...

56. Die ...

57. Die ...

58. Die ...

59. Die ...

60. Die ...

61. Die ...

62. Die ...

63. Die ...

64. Die ...

65. Die ...

66. Die ...

67. Die ...

68. Die ...

69. Die ...

70. Die ...

71. Die ...

72. Die ...

73. Die ...

74. Die ...

75. Die ...

76. Die ...

77. Die ...

78. Die ...

79. Die ...

80. Die ...

81. Die ...

82. Die ...

83. Die ...

84. Die ...

85. Die ...

86. Die ...

87. Die ...

88. Die ...

89. Die ...

90. Die ...

91. Die ...

92. Die ...

93. Die ...

94. Die ...

95. Die ...

96. Die ...

97. Die ...

98. Die ...

99. Die ...

100. Die ...

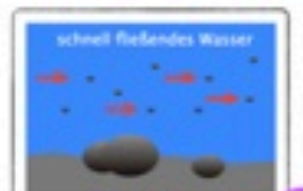
### INFO: Erosion und Sedimentation

Lebensraum Wutach - Erfassen eines Lebensraumes E

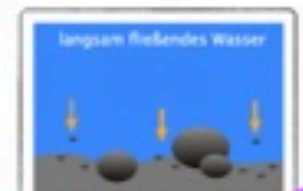
Bäche und Flüsse sind Lebensräume mit außerordentlicher Vielfalt. Aber was ist das Besondere an ihnen, verglichen mit einem See oder Teich? Es ist das fließende Wasser hat Täler geschnitten und sich über Jahrtausende durch härtesten Stein gefressen. Dabei ist die Strömung die entscheidende Kraft.

Sie trägt Gestein und Sand mit sich, der sich an anderen Stellen mit weniger Strömung wieder absetzt. Je schneller das Gewässer fließt, umso schwereres Gestein kann es mit sich tragen. In langsamer fließendem Wasser sinkt das Gestein und der Sand wieder zu Boden und lagern sich dort ab.

Diese beiden Vorgänge nennt man **Erosion** und **Sedimentation**.



Erosion



Sedimentation

**Merke:**

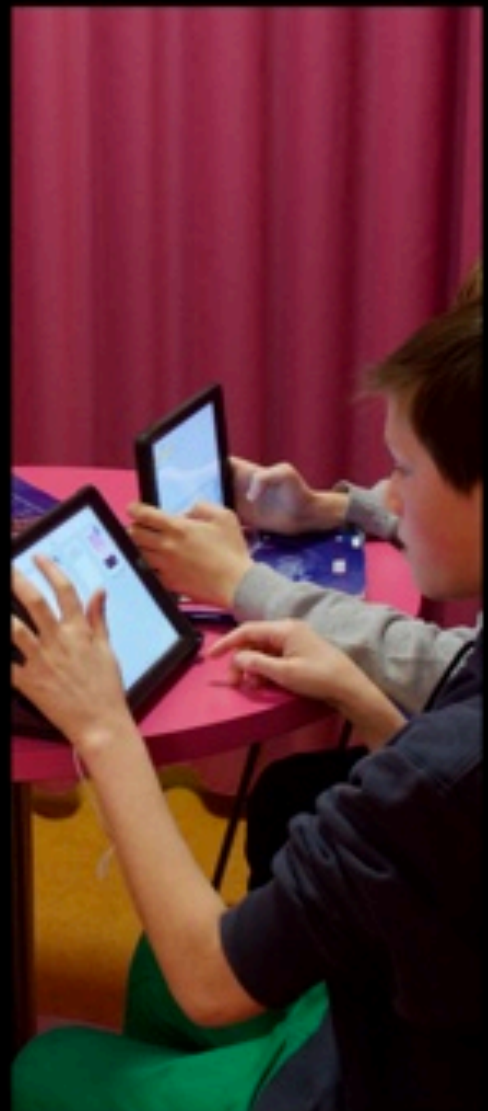
- Erosion beschreibt den Vorgang, bei dem Gestein und Sand von schnell fließendem Wasser fortgetragen wird.
- Sedimentation beschreibt den Vorgang, bei dem Gestein und Sand in langsam fließendem Wasser zu Boden sinkt und sich dort ablagert.



## App-Curriculum

Alemmenschule Wutöschingen

Valentin Helling • E-Mail: [gs@alemmschule-wutoeschingen.de](mailto:gs@alemmschule-wutoeschingen.de)



### KOMPETENZRASTER DEUTSCH 8

	Mindeststandard	Regelstandard	Erweiterstandard
<b>Sprechen</b>	...	...	...
<b>Lesen</b>	...	...	...
<b>Literatur</b>	...	...	...
<b>Schreiben</b>	...	...	...
<b>Textarbeit</b>	...	...	...
<b>Fach- schreibung</b>	...	...	...
<b>Sprach- wissen</b>	...	...	...
<b>Fremdsprachen</b>	...	...	...
<b>Medien</b>	...	...	...



# Digitale Lerninhalte

## QUIZLET: Die Bachforelle

Testen Sie Ihr Wissen zum Thema "Bachforelle". Im Biologie-Club "Lebensraum Wasser" lernen Lernpartner u.A. mit diesem Quizlet den Fluss Wutach und seine Bewohner näher kennen.



## INPUT-FILM: Das Geodreieck

Sehen Sie sich eines von vier Input-Videos zum Kompetenzbereich "Raum und Form M 5" an.



## LEARNING APP: Heimat-Club "Die Wappen"

Wenn Lernpartner den Heimat-Club besuchen, müssen sie sich nicht nur mit der Geschichte Wutöschingens, sondern auch mit den Wappen der umliegenden Ortsteile und Gemeinden auskennen. Kennen Sie alle Wappen?



## Links

### Alemannenschule Wutöschingen

Unter [www.alemannenschule-wutoeschingen.de](http://www.alemannenschule-wutoeschingen.de) erfahren Sie alles Wissenswerte über unsere Schule.



### Digitale Lernumgebung (DiLer)

Sie wollen mehr über die OpenSource-LMS DiLer erfahren? Dann informieren Sie sich auf [www.digitale-lernumgebung.de](http://www.digitale-lernumgebung.de)!



### Materialnetzwerk (MNW)

Im Materialnetzwerk finden Sie viele Schulen, die ihr Know-How teilen und gemeinsam Materialien und Strukturen für eigenverantwortliches Lernen konzipieren. Besuchen Sie uns auf [www.materialnetzwerk.org](http://www.materialnetzwerk.org)!



# In Kontakt bleiben

**@aswschule**

Ganz neu: die Alemannenschule Wutöschingen auf Twitter! Folgen Sie uns und verpassen Sie keine Neuigkeit mehr. Wir freuen uns über Ihre Erwähnung von @aswschule!



Dieses Fotobuch wurde von Valentin Helling erstellt.  
[www.alemannenschule-wutoeschingen.de/kontakt](http://www.alemannenschule-wutoeschingen.de/kontakt)